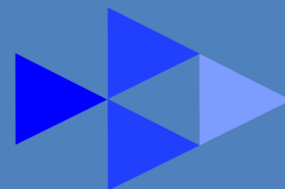


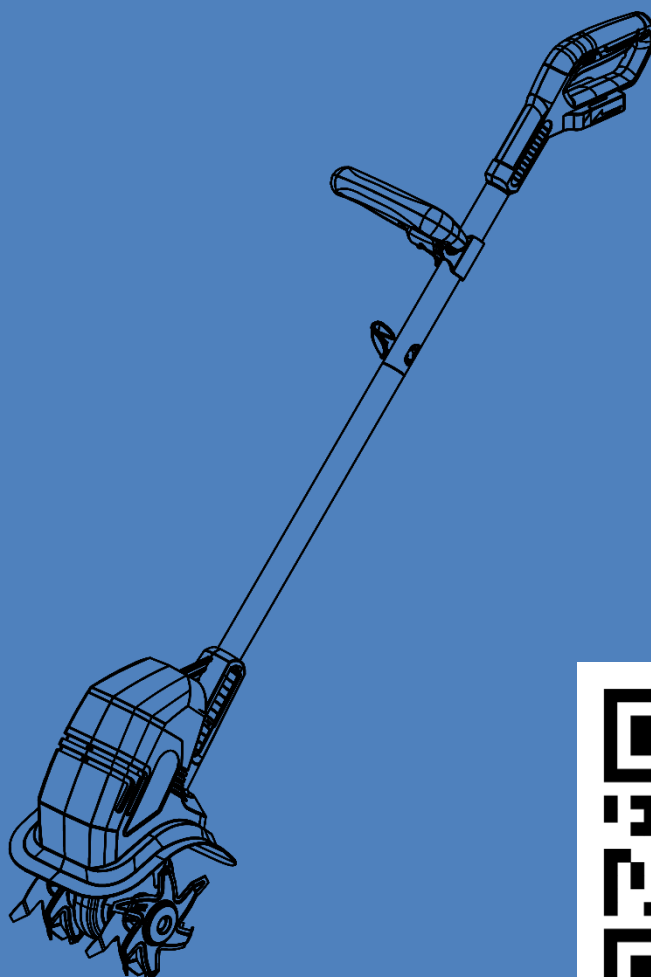
# HAITEC



**Руководство по эксплуатации**

## **HT-AAF120**

### **Культиватор аккумуляторный**



LLC "HAITEC"  
123592 MOSCOW, RUSSIA

[www.HAITEC.ru](http://www.HAITEC.ru)

## Декларация соответствия ЕС

---

Настоящим мы заявляем

НАИТЕС ООО  
123592 МОСКВА РОССИЯ

Что продукт, упомянутый ниже Культиватор аккумуляторный  
НТ-AAF120

Соответствует основополагающим требованиям безопасности и здоровья, предусмотренным соответствующими директивами ЕС 2006/42/ЕС, 2006/95/ЕС, 2011/65/EU, 2014/30/EU. Данное заявление относится только к устройству в том состоянии, в котором оно было введено в эксплуатацию, детали и/или последующие операции конечного пользователя не учитываются.

Модель НТ-AAF120 соответствуют требованиям других соответствующих директив:

Директива по защите от шума 2000/14/ЕС & 2005/88/ЕС:

а также соответствует следующим нормам:

EN 60335-1:2012+A11:2014+A13:2017

EN 55014-1:2017

EN 55014-2:2015

EN 61000-3-2:2014

EN 61000-3-3:2013

EN 709:1997+A4:2009

EN 62233:2008

EN 62321:2009

Измеренный уровень звуковой мощности: 84 дБ (А)

Гарантированный уровень звуковой мощности: 93 дБ (А)

Свидетельство ЕС о типовых испытаниях: No. 190400855HZH-001+A1 /  
No. 190400856HZH-001 / No. 190400857HZH-001

Intertek Deutschland GmbH, Stangenstraße 1,  
70771 Leinfelden-Echterdingen, Germany

Москва  
20 Май 2025

НАИТЕС ООО  
123592 МОСКВА РОССИЯ



**Уважаемые покупатели, Дорогие друзья!  
Спасибо, что Вы выбрали технику HAITEC  
мы ценим Ваше доверие!**

Перед первым вводом в эксплуатацию и перед каждым использованием обязательно прочитайте эту инструкцию по эксплуатации!

Здесь Вы найдёте все указания по безопасному использованию и длительному сроку службы устройства. Обязательно соблюдайте все указания по технике безопасности, приведённые в этой инструкции!

Пожалуйста, всегда храните эту инструкцию по эксплуатации вместе с устройством, чтобы в случае сомнений она всегда была у вас под рукой.

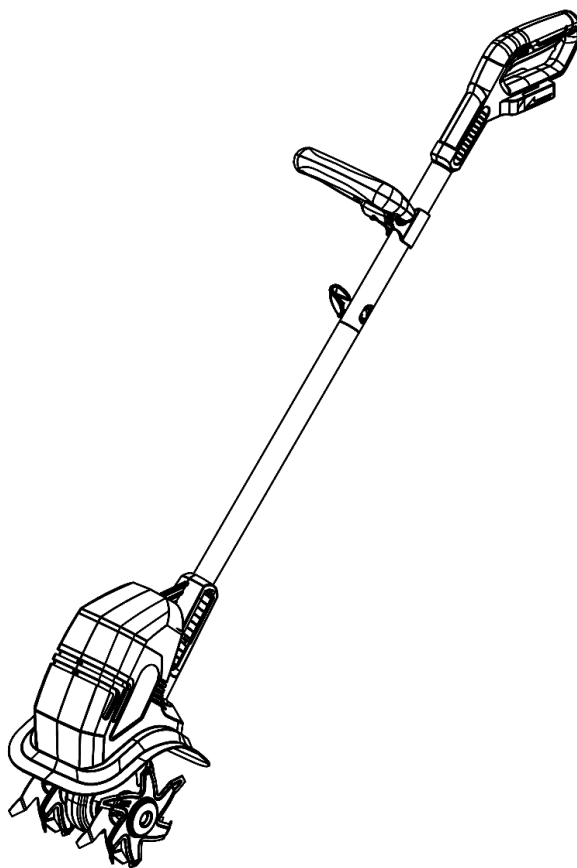
**Культиватор аккумуляторный  
HT-AAF120**



**Внимание**

Прочитайте и внимательно изучите все примечания в руководстве по эксплуатации перед использованием этого инструмента

Держите руководство пользователя всегда под рукой на работе



ХАЙТЕК ООО  
123592 МОСКВА РОССИЯ  
Год выпуска 2025



## СОДЕРЖАНИЕ

1. ОСНОВНЫЕ ТЕХНИЧЕСКИЕ ХАРАКТЕРИСТИКИ.....	5
2. ИСПОЛЬЗОВАНИЕ ПО НАЗНАЧЕНИЮ.....	6
ЗНАКИ УСТАНОВЛЕННЫЕ НА ИЗДЕЛИИ.....	7
3. ОБЩИЕ ПРАВИЛА БЕЗОПАСНОСТИ.....	9
УКАЗАНИЯ ПО ТЕХНИКЕ БЕЗОПАСНОСТИ ПРИ ИСПОЛЬЗОВАНИИ КУЛЬТИВАТОР АККУМУЛЯТОРНЫЙ.....	10
4. ЛИЧНАЯ БЕЗОПАСНОСТЬ.....	16
5. КРАТКОЕ ТЕХНИЧЕСКОЕ ОПИСАНИЕ МОДЕЛИ.....	18
6. МОНТАЖ И СБОРКА.....	19
7. ИНСТРУКЦИЯ ПО ЭКСПЛУАТАЦИИ.....	21
8. ТЕХНИЧЕСКОЕ ОБСЛУЖИВАНИЕ.....	26
9. ГРАФИК ТЕХНИЧЕСКОГО ОБСЛУЖИВАНИЯ.....	28
10. СЕРВИСНОЕ ОБСЛУЖИВАНИЕ.....	29
11. ИНСТРУКЦИЯ ПО УТИЛИЗАЦИИ.....	29
12. ОКРУЖАЮЩАЯ СРЕДА.....	29
13. ПОИСК И УСТРАНЕНИЕ НЕИСПРАВНОСТЕЙ.....	30
14. ТРАНСПОРТИРОВКА.....	31
15. ХРАНЕНИЕ.....	31
16. ГАРАНТИЙНЫЕ ОБЯЗАТЕЛЬСТВА.....	32



Мы стремимся постоянно совершенствовать нашу продукцию, потому технические характеристики и изображения могут измениться! Если рабочие характеристики или внешний вид Вашего устройства отличаются от описанных в данном руководстве, пожалуйста, обратитесь за помощью к Вашему продавцу.

## 1. Основные технические характеристики

Название модели	HT-AAF120
Тип двигателя	Двигатель постоянного тока
Тип аккумулятора	Литий-ионный
Напряжение / ёмкость аккумулятора	21 В / 4,0 Ач.
Обороты холостого хода	220 об./мин.
Рабочая ширина рыхления	200 мм
Рабочая глубина рыхления	150 мм
Диаметр фрез	155 мм
Количество фрез / ножей	4 шт
Максимальный крутящий момент	4 Нм
Количество лопастей / Зубьев	4 шт.
Опорные колеса	нет
Эргономичная дополнительная ручка	да
Защита от пыли и воды	IP24
Вибрации	1,67 м/с <sup>2</sup>
Звуковое давление,	84 дБ (А)
Гарантированная Мощность звука	93 дБ (А)
Вес нетто	5,20 кг.

Данное руководство по эксплуатации относится к нескольким моделям с различными характеристиками.

Компоненты, которые установлены не во всех моделях и связанных с ними приложениях, помечены следующим образом.

Разрешается применять только те насадки, которые специально одобрены для использования с Вашей конкретной моделью.



## 2. Использование по назначению

Устройство в стандартном исполнении предназначено для использования в качестве культиватора для личного пользования, т. е. для использования в внутренних двориках и на территориях частных домашних садов.


Обратите внимание на то, что наши устройства не предназначены для использования в коммерческих или промышленных целях в общественных местах, парках, на спортивных площадках, а также в сельском и лесном хозяйстве.


Культиватор аккумуляторный предназначен для обработки почвы и пропалывания сорняков. Он работает плавно, в то время как зубцы разрыхляют почву на глубину до 15 см. Выполнить эту работу эффективно и быстро можно с помощью данного изделия. Никогда не используйте устройство для других целей, так как это может привести к серьезным травмам!

Использование устройства для других целей запрещено. Производитель не несет ответственности за любые повреждения или травмы, полученные в результате подобного использования. Пользователь несет полную ответственность за связанные с этим риски.

Как только Вы узнаете, как правильно пользоваться Вашим культиватором, мы гарантируем, что он Вам понравится.

Принцип работы культиватора: Электрический двигатель закреплен на раме с рукоятками. Мощность мотора передается на прочный редуктор, что снижает скорость вращения и увеличивает крутящий момент. Момент передается на лопасти культиватора, которые разрыхляют почву.

 Для обеспечения надлежащего использования и технического обслуживания устройства мы советуем Вам тщательно читать, соблюдать и хранить инструкции по эксплуатации, поставляемые производителем. Руководство содержит подробную информацию об условиях эксплуатации и техобслуживания.

 Содержащаяся в руководстве информация основана на технических характеристиках, имеющихся на момент выпуска руководства. Технические характеристики могут быть изменены без предварительного уведомления, так как мы постоянно стремимся повышать качество нашей продукции. Особое внимание должно быть обращено на указания по безопасной работе, не соблюдение которых может привести к возникновению опасных ситуаций.

### **ОСТОРОЖНО:**

Устройство должно использоваться только по назначению. Любое другое использование считается неправильным применением. Ответственность за любой ущерб или травму любого рода несёт оператор, а не производитель.

## ЗНАКИ, УСТАНОВЛЕННЫЕ НА ИЗДЕЛИИ



### Внимание! Предупреждение! Опасность!

Символ, сопровождаемый этими словами, обращает внимание на действия или ситуации, которые чреваты травмами оператора и окружающих его людей, возможно поражение электрическим током, а также приводят к неправильной эксплуатации изделия или его поломке.



**Внимание!** Запрещено работать во время дождя! Не эксплуатируйте устройство в плохую погоду.



**Внимание!** Перед началом использования этого товара внимательно прочитайте данное руководство по эксплуатации и храните его в надёжном месте для последующего использования.



### Внимание!

Во время работы всегда носите защитные наушники, каску и очки!



**Внимание!** При работе с изделием необходимо использовать индивидуальные средства защиты рук.



**Внимание!** При работе с изделием надевайте защитную обувь с нескользкой подошвой.



**Внимание!** Запрещается использовать устройство в закрытом или плохо проветриваемом месте. Держите прохожих на расстоянии.



**Внимание!** Берегитесь объектов, которые могут вылететь из устройства во время работы.



**Внимание!** Всегда отключайтесь от источника питания при переходе на техническое обслуживание или смене рабочего места.



**Внимание!** Держите ноги подальше от лопастей! Берегитесь вращающихся деталей, опасность травмы!



**Внимание!** Держите ноги подальше от лопастей! Берегитесь вращающихся деталей, опасность травмы!





**ПРЕДУПРЕДИТЕЛЬНЫЙ СИМВОЛ БЕЗОПАСНОСТИ:**

Указывает на меры предосторожности или указания по технике безопасности.



Неработающие электрические устройства нельзя выбрасывать вместе с бытовым мусором. Сдавайте их на переработку там, где это доступно. Получите информацию по переработке в местном органе власти или у торгового представителя.



Электрооборудование.  
Двойная изоляция для дополнительной защиты.



IP24

Электрооборудование.  
Класс степени защиты от влаги.



Индикатор уровня шума  
Уровень шума устройства не превышает xx дБ.



Маркировка "CE"  
Продукт соответствует требованиям и правилам Европейского сообщества.



Маркировка "EAC"  
Продукт соответствует требованиям технических регламентов и правилам Евразийского Экономического Союза.

### 3. Общие Правила Безопасности



Перед вводом в эксплуатацию этого устройства необходимо ознакомиться с инструкциями, приведёнными в данном руководстве.

При использовании данного устройства соблюдайте следующие указания по технике безопасности, чтобы исключить риск физического или материального ущерба. Пожалуйста, ознакомьтесь с указаниями по технике безопасности, приведёнными в соответствующих главах. Если Вы сомневаетесь, соблюдайте законодательные нормы или предписания по предотвращению несчастных случаев при использовании устройства.

Это устройство создает электромагнитное поле во время работы. Это поле может мешать активным или пассивным медицинским имплантатам. Чтобы снизить риск серьёзной или смертельной травмы, мы рекомендуем людям с медицинскими имплантатами проконсультироваться со своим врачом и производителем медицинских имплантантов перед запуском этого устройства.



**ВНИМАНИЕ!** Пользователи должны пройти надлежащее обучение по эксплуатации, настройке и вводу в эксплуатацию устройства, включая недопустимые операции.



Внимательно прочитайте инструкцию. Ознакомьтесь с элементами управления и правильной работой устройства. Перед каждым использованием найдите немного времени, чтобы ознакомиться с устройством.

Никогда не разрешайте детям или лицам, не знакомым с данной инструкцией, пользоваться устройством. Местные правила могут ограничить возраст оператора.

Это устройство не предназначено для использования людьми (включая детей) с ограниченными физическими, сенсорными или умственными способностями или отсутствием опыта и знаний, за исключением случаев, когда они контролируются или обучаются лицом, ответственным за их безопасность.

Никогда не работайте, если рядом есть люди, особенно дети или домашние животные.

Обратите внимание, что оператор или пользователь несёт ответственность за несчастные случаи или опасность, связанную с другими лицами или их имуществом.



**ПРЕДУПРЕЖДЕНИЕ!** Вы должны использовать разрешенные средства индивидуальной защиты всякий раз, когда пользуетесь устройством. Средства индивидуальной защиты не могут устранить риск получения травмы, но они уменьшают степень травматизма, если произойдет несчастный случай. Обратитесь к Вашему продавцу за помощью в выборе правильного оборудования. Пожалуйста, внимательно прочтите руководство по эксплуатации и убедитесь, что Вы понимаете инструкции перед использованием машины.

## **УКАЗАНИЯ ПО ТЕХНИКЕ БЕЗОПАСНОСТИ**

### **ПРИ ИСПОЛЬЗОВАНИИ КУЛЬТИВАТОР АККУМУЛЯТОРНЫЙ**

#### **ВНИМАНИЕ! ПРЕДУПРЕЖДЕНИЕ! ОПАСНОСТЬ!**

При использовании электрических приборов необходимо соблюдать следующие основные меры предосторожности для уменьшения вероятности возникновения пожара, поражения электрическим током и получения травм.

Ознакомьтесь со всеми инструкциями перед началом эксплуатации данного изделия и храните их постоянно.

Внимательно прочитайте инструкции. Освойтесь с органами управления и научитесь правильно пользоваться устройством.

Во время работы не подпускайте к месту эксплуатации посторонних лиц, детей и животных, запрещено нахождение кого-либо в радиусе 5 метров вокруг изделия.


В случае неисправности изделия, не разбирайте и не пытайтесь самостоятельно ремонтировать. Обратитесь в авторизованный сервисный центр.

Перед использованием удостоверьтесь, что параметры сети соответствуют указанным в данной инструкции.

Запрещено эксплуатировать и хранить изделие при отрицательных температурах

Избегайте попадания влаги на электродвигатель и образования на нем конденсата

Запрещено пользоваться изделием лицам младше 18-ти лет, людям с ограниченными возможностями, лицам, находящимся под воздействием алкоголя, наркотических веществ, медикаментозных средств.

 **ВНИМАНИЕ!** Используйте только оригинальные комплектующие детали и соединения, важно, чтобы эти детали оставались неповрежденными, поэтому следует избегать ненадлежащего применения и предохранять их от сгибов и ударов.

Остановите устройство перед сборкой или демонтажем принадлежностей или других деталей.

Не используйте устройство в плохую погоду, такую как густой туман, проливной дождь, сильный ветер, сильный холод и т.д. Работа в плохую погоду утомительна и может привести к опасным условиям, например, к скользким поверхностям.

Никогда не управляйте машиной в закрытом режиме здание или внутри или рядом со взрывчатым веществом окружающая среда.

Эксплуатируйте устройство только при дневном свете или при хорошем искусственном освещении. Если это возможно, избегайте использования устройства во влажных условиях.

На склонах всегда следите за тем, чтобы находиться в устойчивом положении. Находясь на склоне, замедлите работу и убедитесь в устойчивости положения.

Не используйте устройство на склоне, который является слишком крутым для безопасной работы.

Никогда не бегите с устройством.

Будьте крайне осторожны при перемене направления движения по склону.

Будьте предельно осторожны, двигаясь задним ходом или перемещая устройство по направлению к себе.

Держите руки, ноги, а также другие части тела и одежду подальше от вращающихся частей устройства. Внимание! Риск получения травмы!

Никогда не поднимайте и не переносите устройство с работающим двигателем.

Выключайте устройство, если отходите от него.

Следите, чтобы все защитные устройства были установлены и находились в исправном состоянии.

Не работайте с устройством вблизи подземных электрических кабелей, телефонных линий, труб или шлангов.

Перед запуском устройства убедитесь, что фрезы не касаются посторонних предметов и могут свободно перемещаться.

Крепко держитесь за верхнюю рукоятку обеими руками. Во время работы всегда держите устройство обеими руками.

Не забывайте, что устройство может неожиданно отскочить вверх или вперед, если фрезы попадут на слишком твердую или сухую почву, мерзлый грунт или скрытые препятствия, такие как крупные камни, корни или пни.

При работе с устройством перемещайтесь только шагом. Не прилагайте чрезмерных усилий. Во время работы всегда сохраняйте устойчивое положение.

Если устройство наткнулось на посторонний предмет, осмотрите устройство на предмет повреждений и при необходимости выполните ремонт перед продолжением работы.

Если устройство чрезмерно вибрирует, выключите двигатель и немедленно выясните причину. Обычно вибрация указывает на возникновение проблемы.

Перед обслуживанием или очисткой всегда выключайте устройство, отсоединяйте аккумуляторы и ждите полной остановки цепи.



**ВНИМАНИЕ!** После выключения фрезы еще продолжают вращаться.

Будьте осторожны при обслуживании и очистке устройства.



**ОПАСНОСТЬ! Будьте осторожны с пальцами!**

**Надевайте перчатки!**

Запрещается перемещать или изменять электрические и механические защитные устройства.

Не вносите изменения в конструкцию устройства. Во избежание несчастных случаев и поломки, устанавливайте лишь те запчасти и аксессуары, которые рекомендуются производителем.

Ежедневно перед эксплуатацией проверяйте устройство на наличие ослабленных крепежных деталей. Тщательно зажмите их или замените, если потребуется.

Откажитесь от эксплуатации устройства, если оно было повреждено.

Не используйте устройства в состоянии усталости, болезни или под воздействием алкоголя, наркотиков, лекарств.

Во время эксплуатации обязательно пользуйтесь индивидуальными средствами защиты: носите специальную защитную одежду, уберите волосы, оденьте защитные очки, наушники, защитную каску, средство защиты органов дыхания. Выберите для работы прочную, нескользящую защитную обувь. Для работы всегда надевайте прочную обувь и длинные брюки. Не работайте с устройством босиком или в открытых сандалиях.

При опасности попадания пыли следует использовать дыхательную маску.

Всегда надевайте одобренные средства защиты глаз. Если Вы используете козырек, то Вы также должны носить разрешенные защитные очки. Утвержденные защитные очки должны соответствовать стандарту. Удары веток или брошенных предметов могут повредить глаза.

Никогда не допускайте детей к устройству. Расстояние допуска окружающих после запуска двигателя — не менее 5 метров.

Внимательно осмотрите участок, где будет использоваться устройство, и удалите все объекты, которые могут быть выброшены из-под него.

Вовремя проводите техническое обслуживание устройства, чистку и замену комплектующих.

Несоблюдение техники безопасности является причиной возникновения опасности травматизма и повреждения устройства.

Обратите внимание, что неправильное обслуживание, использование не соответствующих требованиям производителя запасных частей, а также удаление или изменение предохранительных систем могут привести к травмированию оператора или окружающих его людей, а также выходу устройства из строя.

Запрещается работать с устройством после приема лекарств, употребления алкогольных напитков или наркотических средств, которые могут оказать негативное влияние на реакцию работающего.

Перед использованием всегда производите визуальный осмотр, чтобы убедиться, что элементы и детали не изношены и не имеют повреждений.

Изношенные и поврежденные детали и болты необходимо заменять сразу комплектом, чтобы не нарушать балансировку.

Перед техническим обслуживанием или хранением убедитесь, что двигатель выключен и батарея отключена.

При эксплуатации устройства допускается использование только одобренных компанией-производителем запасных частей, приспособлений, аксессуаров и насадок.

Помните, что использование сочетания оборудования, не одобренного производителем, может привести к травмам, повреждению имущества и потере права на последующее гарантийное обслуживание.

Все лица, которые находятся в зоне риска, должны использовать индивидуальные средства защиты глаз. Риск травмирования глаз снижается с увеличением расстояния.

Если вы приближаетесь к оператору, который работает с устройством, убедитесь, что оператор вас заметил, и устройство будет остановлено. Во избежание несчастных случаев не отвлекайте и не пугайте оператора во время работы.

При необходимости замены запасной части, а также при перемещении в другую точку рабочей площадки обязательно выключите двигатель.



**ВНИМАНИЕ!** Вибрация может стать причиной возникновения болезни

Рейно (т.н. вибрационной болезни или «синдрома белых пальцев»). Заболевание поражает пальцы рук, может быть вызвано сочетанным воздействием вибрации и холода. В данном случае в пораженных участках сначала возникают ощущения жара и покалывания, затем пальцы бледнеют и немеют.

При эксплуатации устройства необходимо выполнять все приведенные рекомендации, чтобы не спровоцировать появление вышеописанных симптомов:

Не используйте устройство при температуре +10°C или ниже.

Составьте рабочий план, ограничивающий вибрационную нагрузку.

Держите тело в тепле, особенно шею, голову, лодыжки, запястья, кисти рук.

Надевайте защитные перчатки.

Для улучшения циркуляции крови в конечностях обязательно делайте рабочие перерывы и выполняйте энергичные упражнения для рук.

Планируйте время так, чтобы, помимо использования ручных инструментов, заниматься и другими видами деятельности.

Не превышайте разумную продолжительность рабочего дня, если работаете на оборудовании с вибрационной нагрузкой.

Обязательно обратитесь к врачу, если чувствуете дискомфорт, заметили покраснение или отек тканей руки, за которыми следуют бледность и потеря чувствительности.



**ВНИМАНИЕ!** В процессе эксплуатации устройства неизбежно возникновение шума. Чтобы окружающие не чувствовали из-за этого дискомфорт, грамотно выбирайте время для использования устройства. Всегда пользуйтесь средствами защиты слуха и обязательно делайте рабочие перерывы.



**ВНИМАНИЕ!** Длительное воздействие громкого шума может повредить слух оператора в том случае, если не было предусмотрено использование необходимых средств защиты органов слуха. Надевайте защитные наушники, регулярно проверяйте слух. При использовании защитных наушников будьте бдительны и осторожны, так как это ограничивает способность услышать важные предупреждения — звонки или сигналы тревоги.

## **ЭЛЕКТРОТЕХНИЧЕСКАЯ БЕЗОПАСНОСТЬ**

### **ИСПОЛЬЗОВАНИЕ АККУМУЛЯТОРНОГО ИНСТРУМЕНТА**

Никогда не используйте устройство во время дождя.

Постарайтесь защитить его от намокания и воздействия влаги.

Не оставляйте устройство ночью вне помещения.

Электроинструмент всегда находится в рабочем состоянии, без необходимости подключения в электрическую сеть. При монтаже или демонтаже батареи выключатель всегда необходимо устанавливать в позицию **ВЫКЛЮЧЕН**.

Заряжайте аккумуляторы только в зарядных устройствах, рекомендуемых изготовителем. Зарядное устройство, предусмотренное для определенного вида аккумуляторов, может привести к пожарной опасности при использовании его с другими аккумуляторами.

Применяйте в электроинструментах только предусмотренные для этого аккумуляторы. Использование других аккумуляторов может привести к травмам и пожарной опасности.

Защищайте неиспользуемый аккумулятор от канцелярских скрепок, монет, ключей, гвоздей, винтов и других маленьких металлических предметов, которые могут закортить полюса. Короткое замыкание полюсов аккумулятора может привести к ожогам или пожару.

При неправильном использовании из аккумулятора может потечь жидкость. Избегайте соприкосновения с ней. При случайном контакте промойте соответствующее место водой. Если эта жидкость попадет в глаза, то дополнительно обратитесь за помощью к врачу.

Вытекающая аккумуляторная жидкость может привести к раздражению кожи или к ожогам.

Перед тем, как приступить к использованию зарядного устройства, ознакомьтесь со всеми инструкциями и предупреждениями, касающимися инструмента и комплекта батарей, а также инструкций по использованию батарей.

Заряжайте батареи только в закрытых помещениях, т.к. зарядное устройство предназначено только для применения в закрытых помещениях.

Зарядное устройство предназначено для работы только с тем устройством, которое идет в комплекте с ним. Использование любой другой батареи может вызвать опасность возникновения пожара или удара электрическим током.

Не располагайте на зарядном устройстве посторонние предметы, т.к. это может привести к перегреву. Не оставляйте зарядное устройство вблизи источников тепла.

Не дергайте за шнур зарядного устройства, чтобы выключить его из сети.

Убедитесь в том, что шнур зарядного устройства расположен так, чтобы на него невозможно было наступить, споткнуться, повредить или подвергнуть механическим перегрузкам.

Не используйте зарядное устройство, если оно сильно ударено, упало или повреждено каким-либо путем.

Не используйте зарядное устройство в случае, если его кабель питания или штепсель повреждены. В случае обнаружения повреждения кабеля, его замена должна быть выполнена производителем или специалистом фирменного сервиса.

Во избежание опасности удара электрическим током, перед тем как приступить к чистке, выключите зарядное устройство из электрической сети.

Не храните и не используйте зарядное устройство и батарею в местах с температурой +40°C и выше, например, под навесами, в автокараванах или металлических конструкциях.

Не включайте зарядное устройство в сеть с электрическим напряжением, отличающимся от указанного на табличке с данными зарядного устройства.

Избегайте контакта тела с заземленными поверхностями, такими как трубы, радиаторы и холодильники. Существует повышенный риск поражения электрическим током при контакте с заземленными предметами, увеличивающими риск поражения электрическим током.

Посторонние предметы могут привести к короткому замыканию между клеммами зарядного устройства, включенного в электрическую сеть. Материалы-проводники следует держать вдали от гнезда для зарядки и вентиляционных отверстий зарядного устройства. Всегда отключайте устройство из электросети, если в него не вставлена батарея.

Всегда выключайте зарядное устройство из электрической розетки, если оно не используется, и храните его в сухом и безопасном месте.

Батарея поставляется частично заряженной. Батарею следует полностью зарядить перед тем, как приступить к работе.

**⚠ ПРЕДУПРЕЖДЕНИЕ!** Если батарея треснула, или повреждена, не вставляйте ее в зарядное устройство. Существует опасность удара электрическим током.

В неблагоприятных условиях из аккумуляторной батареи может вытекать жидкость, поэтому рекомендуется избегать прикосновения к батарее. При случайном прикосновении промойте место водой. Если жидкость попадет в глаза, обратитесь за медицинской помощью. Жидкость, вытекающая из аккумуляторной батареи, может вызвать воспаления или ожог.

**⚠ ПРЕДУПРЕЖДЕНИЕ!** Никогда не пытайтесь вскрыть батарею. В случае поломки или трещины пластмассового корпуса батареи, сдайте батарею в утилизацию. Не заряжайте поврежденные аккумуляторные батареи.

Батарею следует заряжать только с помощью оригинального зарядного устройства. Зарядное устройство, которое подходит для одного типа батарейного блока, может создать риск при использовании с другим батарейным блоком.

Всегда используйте подходящую батарею, входящую в комплект поставки или такую же запасную батарею. Никогда не вставляйте никакие другие батареи. Это опасно и приведет к поломке электроинструмента.

Во время простоев держите батарею вдали от скрепок, монет, ключей, гвоздей, шурупов и других мелких металлических предметов, которые могут вызвать короткое замыкание, что может вызвать пожар или взрыв.

Батарее необходимо зарядить при снижении мощности выполнения операций, которые ранее выполнялись с легкостью. В этом случае ПРЕКРАТИТЕ РАБОТУ. Начните процедуру подзарядки. Литий-ионная аккумуляторная батарея может заряжаться в любое время, что не сокращает срок ее службы. Прерванный процесс подзарядки не наносит батарее вреда.

Если батарея не заряжается нормально, проверьте наличие напряжения в розетке с помощью лампы или вольтметра, установите устройство для подзарядки с батареей в место, где температура воздуха составляет приблизительно 15°C–25°C.

Если несмотря на это возникает проблема при подзарядке, отнесите или отправьте электроинструмент с батареей и устройством для подзарядки в местную сервисную мастерскую.

Максимальная длительность использования и эксплуатационные качества могут быть достигнуты в условиях, при которых батарея заряжается при температуре воздуха 15°C–25°C. Не заряжайте батарею при температуре воздуха ниже +5°C или выше +40°C.

Это имеет большое значение, и является предпосылкой предотвращения серьезных повреждений батареи. Во время зарядки, устройство и батарея могут нагреваться. Это нормально и не является показателем наличия проблемы.

Из дефектной батареи на соседние детали может попасть электролит. Проверьте соседние детали, очистите их, а в случае необходимости замените.

Во избежание перегрева, не заряжайте батареи под прямым солнечным светом в жаркое время, или вблизи источников тепла. Во время зарядки батарея должна находиться в хорошо проветриваемом помещении.

Не сжигайте батареи, даже если они сильно повреждены или более не могут заряжаться. Батареи могут взорваться в огне.

Для ускорения охлаждения батареи после использования, в жаркое время не используйте устройство для зарядки или батарею под металлическим навесом или в металлическом помещении без тепловой изоляции. Не оставляйте аккумуляторную батарею и зарядные устройства без присмотра во время зарядки.

#### **4. Личная Безопасность**

Это устройство не предназначено для использования людьми (включая детей) с ограниченными физическими, сенсорными или умственными способностями или отсутствием опыта и знаний, за исключением случаев, когда они контролируются или обучаются лицом, ответственным за их безопасность.

Дети должны быть под контролем, чтобы убедиться, что они не играют с устройством.

Будьте бдительны, наблюдайте за тем, что Вы делаете, и руководствуйтесь здравым смыслом при работе с этим устройством.

Не используйте это устройство, если Вы устали, больны или находитесь под воздействием наркотиков, алкоголя или лекарств. Небрежность во время работы этого устройства может привести к потере контроля и серьезным травмам.

Не перенапрягайтесь. Всегда следите за хорошим сцеплением и балансом. Это позволяет лучше контролировать инструмент в неожиданных ситуациях.

Одевайтесь адекватно. Не носите свободную одежду или украшения.

Держите волосы, одежду и перчатки подальше от движущихся частей. Свободная одежда, украшения или длинные волосы могут запутаться в движущихся частях.

При длительном использовании прибора вибрация может привести к нарушению кровообращения рук. Эти эффекты могут быть усилены низкой температурой окружающей среды и/или слишком плотным захватом ручек. Срок службы может быть увеличен с помощью подходящих перчаток или регулярных перерывов в работе. Регулярно делайте перерывы в работе. Ограничьте суточную нагрузку.

** ВНИМАНИЕ! ПРЕДУПРЕЖДЕНИЕ!**

Предупреждения, предостережения и инструкции, указанные в данном руководстве, могут не охватывать все возможные условия и ситуации, которые могут возникнуть. оператор должен понимать, что здравый смысл и осторожность являются факторами, которые не могут быть учтены в данном устройстве, но ими необходимо руководствоваться при использовании.

## 5. Краткое техническое описание модели

### ОСНОВНЫЕ ЭЛЕМЕНТЫ

1. Основная рукоятка
2. Аккумулятор
3. Вилка питания
4. Дополнительная рукоятка
5. Барашки крепления рукоятки и штанги
6. Верхняя штанга
7. Нижняя штанга
8. Опорная скоба
9. Кнопка блокировки включения
10. Кнопка включения двигателя
11. Зарядное устройство
12. Защитный экран
13. Левая сборка зубьев
14. Правая сборка зубьев
15. Корпус двигателя
16. Коробка передач
17. Винт крепления штанги  
M6x45
18. Болт крепления рукоятки  
M6x50
19. Винты крепления штанги  
M4x16
20. Боковая крышка



**⚠ ВНИМАНИЕ!** Внешний вид изделия может незначительно отличаться от приведенного на рисунках. Это вызвано дальнейшим техническим усовершенствованием модели. Изготовитель оставляет за собой право вносить изменения в конструкцию и комплектацию изделия без предварительного уведомления пользователя с целью повышения его потребительских качеств.

## 6. Монтаж и сборка

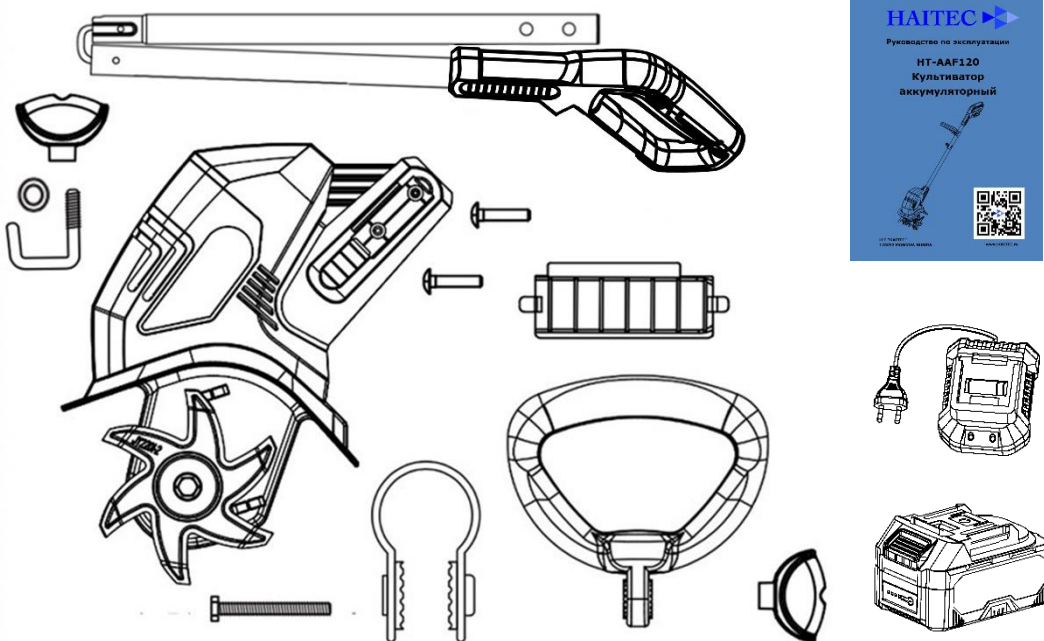
Перед началом эксплуатации Культиватор аккумуляторный:

- Извлеките Культиватор аккумуляторный из коробки;
- Проверьте Культиватор аккумуляторный на отсутствие механических повреждений;
- Внимательно изучите руководство по эксплуатации!
- Внимательно ознакомьтесь с расположением органов управления;
- Произведите сборку.
- Научитесь заводить и быстро останавливать двигатель;

### Комплект поставки

Комплект поставки Культиватор аккумуляторный входят:

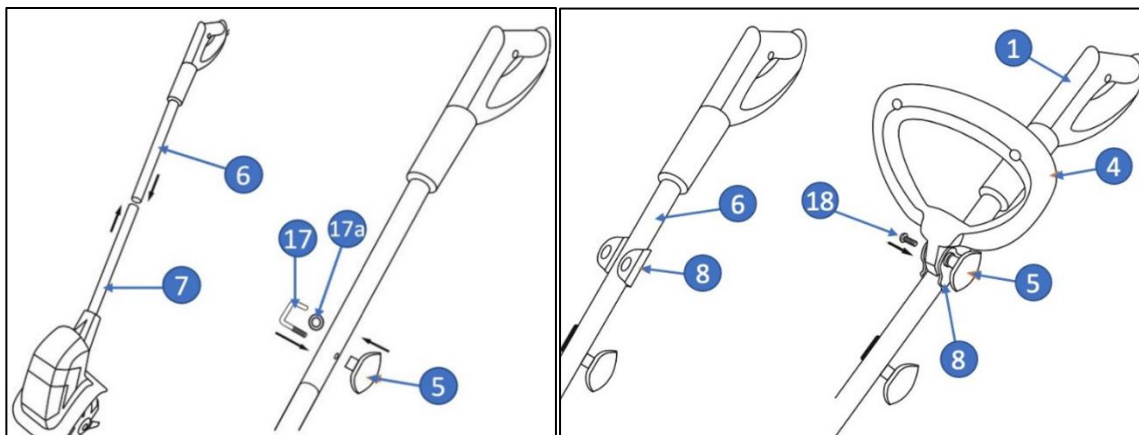
1. Двигатель культиватора – 1 шт.
2. Аккумулятор – 1 шт.
3. Зарядное устройство – 1 шт.
4. Верхняя и Нижняя штанга в сборе – 1 шт.
5. Дополнительная рукоятка – 1 шт.
6. Барашки крепления рукоятки и штанги – 2 шт.
7. Болт крепления рукоятки М6х50 – 1 шт.
8. Специальный винт крепления штанги М6х45 – 1 шт.
9. Шайба для специального винт крепления штанги М6 – 1 шт
10. Боковая крышка – 1 шт.
11. Винты крепления штанги и двигателя М4х16 – 2 шт.
12. Опорная скоба дополнительной рукоятки – 1 шт.
13. Руководство по эксплуатации – 1 шт.



Мы стремимся постоянно совершенствовать нашу продукцию, потому технические характеристики и изображения могут измениться! Если рабочие характеристики или внешний вид Вашего устройства отличаются от описанных в данном руководстве, пожалуйста, обратитесь за помощью к Вашему продавцу.

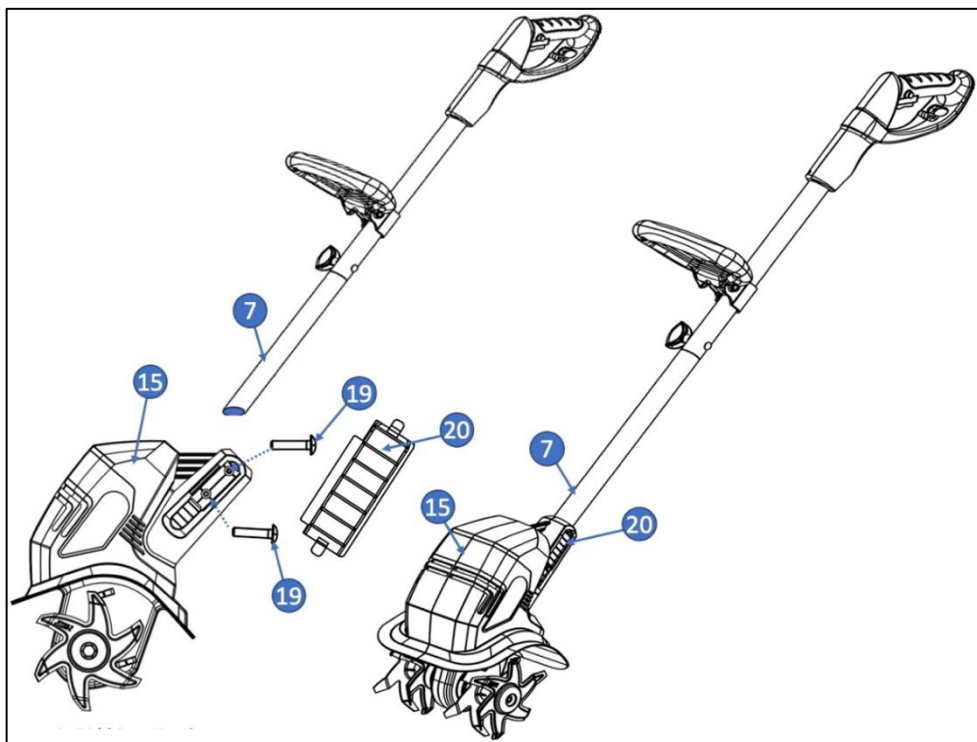
## Сборка

**Шаг 1:** Соедините верхнюю часть штанги (6) и нижнюю часть штанги (7) и закрепите обе с помощью специального винта М6х45 (17), Шайба для специального винта М6 (17а) и барашка (5) (см. Рис.)



**Шаг 2:** Установите на верхнюю часть штанги (6) держатель рукоятки (8), вставьте в него дополнительную рукоятку (4). Закрепите дополнительную рукоятку (4) с помощью болта М6х50 (18) и барашки (5) (см. Рис.)

**Шаг 3:** Установите двигатель культиватора (15) и нижнюю часть штанги (7), закрепите обе с помощью с двух винтов М4х19 (19) (см. Рис.)  
После сборки поставьте боковую крышку (20) как показано на рисунке.



Сборка завершена. Несоблюдение может привести к случайному запуску и возможным серьезным травмам.

**⚠ ПРЕДУПРЕЖДЕНИЕ!** Если какие-либо детали повреждены или отсутствуют, не используйте этот продукт до тех пор, пока детали не будут заменены. Невнимание к этому предупреждению может привести к серьезным травмам. Позвоните по нашей горячей линии поддержки клиентов для получения помощи.

**⚠ ПРЕДУПРЕЖДЕНИЕ!** Не пытайтесь модифицировать этот продукт или создавать аксессуары, не рекомендуемые для использования с этим продуктом. Любое такое изменение или модификация является неправильным и может привести к опасному состоянию, ведущему к возможной серьезной травме.

## 7. Инструкция по эксплуатации

**⚠ ВНИМАНИЕ!** Следите за брошенными предметами. Всегда надевайте разрешенные средства защиты глаз. Камни, мусор и т.д. могут попасть в глаза, что приведет к слепоте или серьезным травмам. Держите посторонних лиц на расстоянии. Дети, животные, посторонние лица и помощники должны находиться за пределами зоны безопасности в 5 м. Немедленно остановите устройство, если кто-нибудь приближается.

### НАЧАЛО РАБОТЫ

#### Установка / Снятие аккумулятора

**⚠ ВНИМАНИЕ!** Всегда выключайте инструмент перед установкой или извлечением аккумулятора. Крепко держите инструмент и аккумулятор при установке или извлечении аккумулятора.

Если вы не держите крепко инструмент и батарею, это может привести к тому, что они соскользнут с вашей руки, что приведет к повреждению инструмента и аккумулятора, а также к травмам.

Чтобы извлечь аккумуляторный блок, сдвиньте его с инструмента, одновременно сдвинув кнопку на передней части аккумулятора.

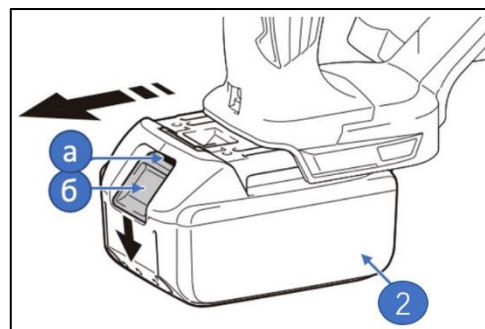
Чтобы установить батарейный блок, совместите язычок (2a) на батарейном блоке с пазом в корпусе и вставьте его на место. Вставьте его до упора, пока он не зафиксируется на месте с небольшим щелчком.

#### **⚠ ВНИМАНИЕ!**

Всегда устанавливайте батарею (2) полностью до тех пор, пока не будет виден щелчок замка (2a).

В противном случае он может случайно выпасть из инструмента, причинив травму вам или окружающим.

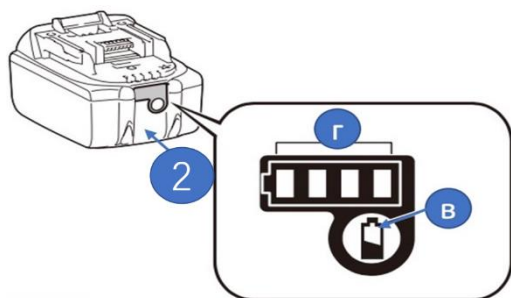
Не устанавливайте аккумулятор с лишним усилием. Если батарея не вставляется легко, значит, она вставлена неправильно.



#### **Индикация оставшейся емкости аккумулятора (на батарее)**

**⚠ ПРИМЕЧАНИЕ:** В зависимости от условий использования и температуры окружающей среды показания могут незначительно отличаться от фактической емкости.

Нажмите кнопку проверки (2в) на батарейном блоке, чтобы указать оставшуюся емкость аккумулятора. Контрольные лампы (2г) загораются на несколько секунд.



Контрольные лампы		Оставшаяся емкость
освещение	не освещение	
■ ■ ■ ■		75% до 100%
■ ■ ■ □		50% до 75%
■ ■ □ □		25% до 50%
■ □ □ □		25% до 0%

**⚠ ВНИМАНИЕ!** Когда двигатель выключен лезвия продолжают работать в течение нескольких секунд, приблизительно 5 секунд после выключения, поэтому не прикасайтесь к цепи, пока она не остановится. Дождитесь полной остановки перед тем, как отпустить инструмент.

## СИСТЕМА ЗАЩИТЫ ИНСТРУМЕНТА / АККУМУЛЯТОРА

Инструмент оснащен системой защиты инструмента/аккумулятора. Эта система автоматически отключает питание двигателя, чтобы продлить срок службы инструмента и аккумулятора. Инструмент автоматически остановится во время работы.

### Защита от перегрузки

Когда инструмент работает таким образом, что он потребляет аномально высокий ток, инструмент автоматически останавливается без каких-либо указаний. В этой ситуации выключите инструмент и остановите приложение, вызвавшее перегрузку инструмента. Затем включите инструмент, чтобы перезапустить.

### Защита от перегрева

Когда инструмент перегревается, он автоматически останавливается, и аккумулятор может нагреваться. В этом случае дайте инструменту остыть, прежде чем снова включать его 15 минут.

### Защита от низкого энергопотребления

Когда емкости аккумулятора недостаточно, инструмент автоматически останавливается. В этом случае извлеките аккумулятор из инструмента и зарядите аккумулятор.

## ЗАРЯДКА АККУМУЛЯТОРА

**⚠ ВНИМАНИЕ!** Когда аккумулятор заряжается, держите переключатель (10) в выключенном положении.

Включите штепсель зарядного устройства в электрическую розетку. Индикатор зарядного устройства загорится зеленым светом, указывающим на наличие сетевого электрического напряжения.

Вставьте батарею (2) в предназначенное для нее гнездо зарядного устройства, учитывая положение полюсов.

Новые батареи начинают полноценно работать после 5 циклов зарядки/разрядки. Неупотребляемые длительное время батареи следует 2-3 раза зарядить и разрядить, пока они начнут хорошо работать.

Если время использования батареи значительно снизилось, независимо от полной подзарядки, вероятно срок ее службы исчерпан. Необходимо немедленно заменить батарею. Нормальное время зарядки составляет от 2 до 3 часов, особенно если батарея новая. Рекомендуется продолжать зарядку не более 30 минут в первые 3-5 раз зарядки. Вполне нормально, когда при зарядке аккумулятора, он немного теплый.

Следите за тем, чтобы зарядное гнездо было чистым и сухим.

Не заряжайте аккумуляторную батарею во взрывоопасной атмосфере, в присутствии легковоспламеняющихся жидкостей, газов или пыли, а также рядом с легковоспламеняющимися материалами. Нагрев аккумуляторной батареи во время зарядки создает риск возгорания.

При зарядке аккумуляторной батареи убедитесь, что она находится в хорошо проветриваемом помещении.


Избегайте перезарядки аккумуляторной батареи. Время зарядки аккумуляторной батареи ограничено и не должно превышать 30 минут при полной зарядке.

Не подвергайте аккумуляторную батарею воздействию воды или дождя. Короткое замыкание соединений аккумуляторной батареи может привести к высоким токам, перегреву, возможным ожогам и даже разрыву аккумуляторной батареи.

Не роняйте и не ударяйте аккумуляторную батарею. Не используйте аккумуляторную батарею, если она упала или подверглась ударному току.

Зарядите аккумуляторную батарею до того, как она будет полностью заряжена. В случае отключения питания во время работы инструмента остановите работу и зарядите аккумуляторную батарею.

Не храните аккумуляторную батарею в разряженном состоянии. Заряжайте сразу после разрядки. Аккумуляторную батарею следует хранить на 50% емкости, вынимать и заряжать каждые 1-2 месяца.

 **ВНИМАНИЕ!** Несоблюдение техники безопасности или правильное использование инструмента может привести к серьезным травмам. Этот инструмент может привести к серьезным травмам и создать риск возгорания или взрыва.

**Индикация при подзарядке:**

При включении зарядного устройства в электрическую сеть загорается зеленый светодиод.

После того, как батарея вставлена в зарядное устройство, зеленый светодиод гаснет, и загорается красный светодиод, указывая на начало процесса подзарядки.

Во время подзарядки, зарядное устройство и батарея могут нагреться. Это нормальное явление, и не является показателем наличия проблем.

После завершения процесса подзарядки красный светодиод гаснет и загорается зеленый.

Зарядное устройство снабжено термической защитой, предохраняющей батарею от чрезмерной зарядки. Несмотря на это, рекомендуем вынимать батарею из устройства для подзарядки сразу же по окончании процесса подзарядки. Можно использовать электрический таймер для точного контролирования времени подзарядки.

### **РЕКОМЕНДАЦИИ ПО ПРОДЛЕНИЮ СРОКА СЛУЖБЫ БАТАРЕИ**

Во время простоев, аккумуляторную батарею следует хранить вдали от скрепок, монет, ключей, гвоздей, шурупов и других мелких металлических предметов, которые могут замкнуть выходы батареи, что в свою очередь может привести к короткому замыканию и воспламенению.

Необходимо всегда выключать устройство для подзарядки из электрической розетки, если оно не используется. Хранить устройство для подзарядки следует в сухом и безопасном месте.

Не заряжайте батареи и не храните зарядное устройство в помещениях, в которых температура может снизиться ниже 0°C, или превысить +40°C.

### **ВКЛЮЧЕНИЕ И ВЫКЛЮЧЕНИЕ**

Переместите Культиватор аккумуляторный в рабочую зону перед запуском двигателя.

Подключите аккумулятор к Культиватор аккумуляторный.

Нажмите и удерживайте кнопку блокировки включения (9).

Продолжая удерживать кнопку блокировки включения (9), прижмите кнопку включения двигателя (10) к рукоятке. Двигатель заработает и фрезы начнут вращение.

Отпустите кнопку блокировки включения (9), продолжая прижимать кнопку включения двигателя (10) для обработки участка. Для остановки двигателя отпустите кнопку включения двигателя (10). Дождитесь полной остановки вращения фрез, прежде чем закончить работу.

Крепко держите культиватор во время старта. Зубья будут тянуть культиватор вперед во время работы.

Во время работы фрезы перемещают культиватор вперед. Нажмите на рукоятку, чтобы замедлить фрезы.

Если потянуть культиватор на себя, фрезы будут входить в землю глубже и более агрессивно.

Используйте культиватор для измельчения дерна, подготовки семенных грядок, а также для возделывания садов и клумб.

Культиватор может также выкапывать небольшие ямы для посадки саженцев или горшечных растений.

Для вспахивания почвы и более глубокой обработки отпустите культиватор вперед, насколько хватает рук, а затем с силой потяните обратно к себе. Многократный проход культиватором сначала вперед, а затем назад обеспечивает наиболее эффективный режим работы.

Если фрезы культиватора зашли слишком глубоко и застряли на месте, аккуратно покачайте ручку из стороны в сторону, чтобы культиватор снова пошел вперед.

Для разрушения дерна или глубокой обработки почвы, позвольте зубцам вытянуть культиватор вперед также к концу вашей руки, а затем крепко потяните его обратно к себе. Вы достигнете наилучших результатов, многократно позволяя ему двигаться вперед и тянуть его назад.

Потянув культиватор обратно к себе, зубья будут копать глубже и агрессивнее. Чтобы предотвратить спотыкание, примите дополнительные меры предосторожности при движении назад и при вытягивании культиватора обратно к себе.

Если культиватор копает достаточно глубоко, чтобы оставаться на одном месте, осторожно раскачивайте его из стороны в сторону, пока он снова не начнет двигаться вперед.

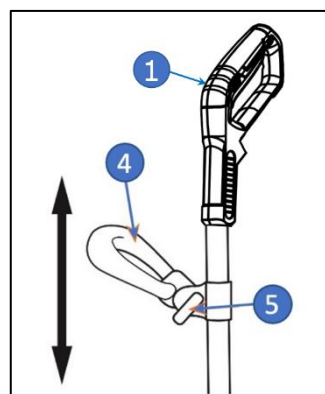
Чтобы не допустить опрокидывания, соблюдайте особую осторожность при движении назад и при перемещении культиватора по направлению к себе.

Всегда следите, чтобы фрезы вращались с максимальной скоростью. Не перегружайте устройство.

### ИЗМЕНЕНИЕ УГЛА НАКЛОНА РУКОЯТКИ

Для более комфортной можно менять угол наклона дополнительной рукоятки.

Для этого ослабьте барашек крепления дополнительной рукоятки (5) и установите дополнительную рукоятку (4) в необходимое положение, после чего затяните барашек крепления дополнительной рукоятки (5) (см.Рис.).



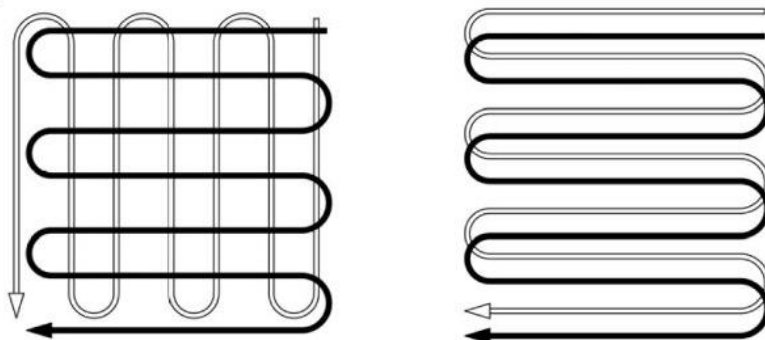
**⚠ ВНИМАНИЕ!** Никогда не используйте культиватор без дополнительной рукоятки. Всегда держите культиватор на обеих рукоятках.

**⚠ ВНИМАНИЕ!** При работе на уклонах всегда вставайте по диагонали к склону, чтобы сохранить прочную безопасную опору. Не работайте на экстремально крутых склонах.

Для подготовки семенных грядок мы рекомендуем использовать одну из следующих схем обработки почвы:

Схема обработки почвы А – Сделайте два прохода над областью, подлежащей обработке, второй под прямым углом к первому.

Схема обработки В – Сделайте два прохода над областью, подлежащей обработке, вторая перекрывает первую. Смотрите Рис.



**⚠ ВНИМАНИЕ!** Перед использованием удалите все видимые камни или другие инородные тела из области.

**⚠ ВНИМАНИЕ!** Перед перемещением культиватора из одной области в другую выключите двигатель и подождите, пока зубья полностью остановятся. Будьте осторожны, чтобы не позволить зубьям коснуться земли во время перемещения культиватора. Зубья, а также сам блок могут быть повреждены, даже если двигатель выключен. Очистка от посторонних предметов: во время работы камень или корень могут застрять в зубцах, или высокая трава или сорняки могут обернуться вокруг ствола. Чтобы очистить зубья или зубчатый вал отпустите рычаг спускового крючка, подождите, пока зубья полностью остановятся и отключите культиватор. Вытесните или удалите посторонние вещества из зубьев или зубчатого вала. Чтобы упростить удаление высокорослой травы или сорняков с створки, удалите один или несколько зубцов. Смотрите раздел Удаление и установка зубцов.

### **ЗАВЕРШЕНИЕ РАБОТЫ**

Выключите двигатель. Отпустите кнопку включения двигателя (10).

Отключите аккумулятор из Культиватор аккумуляторный.

Протрите все поверхности устройства влажной чистой тканью.


## **8. Техническое обслуживание**

Ежедневно проверяйте устройство на наличие, ослабленных крепежных элементов и повреждений ключевых компонентов. Если обнаружен дефект, его необходимо устранить до следующего запуска устройства. Перед очисткой, проверкой или ремонтом устройства убедитесь, что двигатель выключен и остыл. Отключите аккумулятор, чтобы предотвратить непреднамеренный запуск двигателя.

**⚠ ВНИМАНИЕ!** Используйте только оригинальные запасные части для выполнения технического обслуживания и ремонта.

Выход из строя устройства при использовании запасных частей, расходных материалов, не соответствующих по качеству, а также использование неоригинальных запасных частей, не подлежит ремонту по гарантии.

После сезона смазывайте зубья и вал. В конце сезона проверьте культиватор на наличие повреждений перед хранением. Ремонт или замена поврежденных или сломанных деталей.

 **ВНИМАНИЕ!** Всегда чистите культиватор после каждого использования. Плохая очистка может привести к повреждению культиватора или к ухудшению производительности.


Очистите нижнюю сторону опорной пластины двигателя и корпуса вокруг зубьев щеткой для скраба и мягкой тканью, смоченной мягкой смесью мыла и воды. Никогда не используйте шланг для воды для очистки румпеля! Чтобы удалить почву и мусор из трансмиссии и зубцов, используйте жесткую щетку или смоченную ткань. Очистите вентиляционные отверстия на корпусе двигателя и удалите оставшуюся траву или грязь. После очистки протрите зубья и вал насухо и нанесите легкий слой масла, чтобы предотвратить ржавчину.

### **СНЯТИЕ И УСТАНОВКА ЗУБЬЕВ**

Изношенные зубья приводят к плохой производительности и перегрузке двигателя. Проверяйте зубья перед каждым использованием. При необходимости заточите или замените зубчатые сборки новыми.

Если фрезы изношены или сломаны, их необходимо заменить в авторизованном сервисном центре. Отсутствие должного ухода за фрезами приводит к снижению эффективности культивации или перегрузке двигателя. При работе с фрезами всегда используйте защитные перчатки.

Замена фрез производится только в комплекте и одновременно.

 **ВНИМАНИЕ!** Травма может произойти при работе над зубцами. Наденьте защитные перчатки. Чтобы снять все узлы с вала, снимите с вала шестигранную головку M8x35. Снимите зубчатый узел с вала. Отмените описанные выше шаги, чтобы установить зубья.

Замените изношенные или устаревшие детали только оригинальными запасными частями. Детали от другого культиватора могут не подходить должным образом, что приводит к небезопасной ситуации.

Убедитесь, что все защитные устройства безопасны и находятся в хорошем состоянии. При необходимости отремонтируйте или замените.

### **СМАЗКА**

Корпус коробки передач зубчатого привода имеет смазку, установленную на заводе. Не требуется проверять уровень смазки и не рекомендуется добавлять смазку в течение первого года использования.

Один раз в год необходимо проводить смазку редуктора в авторизованном сервисном центре. Рекомендуется к использованию смазка на литиевой основе, например EP-2.

## 9. График технического обслуживания

Для поддержания высокой эффективности работы устройства, необходимо регулярно проверять техническое состояние и выполнять необходимые регулировки. Техническое обслуживание устройства также является залогом увеличения срока его службы.

**⚠ ПРИМЕЧАНИЯ!** При эксплуатации устройства в пыльной местности техническое обслуживание отдельных компонентов изделия может требоваться чаще. Все техническое обслуживание, за исключением тех работ, которые перечислены в руководстве по эксплуатации, должно выполняться квалифицированными сотрудниками сервисного центра.

Перед техническим обслуживанием, чисткой и транспортировкой отключите аккумулятор, чтобы предотвратить непреднамеренный запуск двигателя.

### **ПЕРЕД КАЖДЫМ ИСПОЛЬЗОВАНИЕМ УСТРОЙСТВА ВЫПОЛНЯЙТЕ СЛЕДУЮЩЕЕ:**

Следите, чтобы все гайки, болты и винты были плотно затянуты, это обеспечит безопасную работу устройства.

Проверьте состояние режущего фрезера и убедитесь, что все резьбовые соединения надежно затянуты.

Если фрезы затупились, отнесите их в специализированную мастерскую для ремонта.

### **ОДИН РАЗ В СЕЗОН ВЫПОЛНЯЙТЕ СЛЕДУЮЩЕЕ:**

Смазывайте фрезы и вал.

В конце сезона выполняйте проверку и техническое обслуживание культиватора в специализированной мастерской.

В целях безопасности немедленно заменяйте изношенные и поврежденные детали устройства. Используйте только оригинальные запчасти. Детали других производителей могут не подходить к этому устройству и привести к получению травм.

### **ОЧИСТКА**

**⚠ ВНИМАНИЕ!** Всегда очищайте культиватор после использования. Невыполнение надлежащей очистки может привести к повреждению устройства или стать причиной неисправности.

**⚠ ПРЕДУПРЕЖДЕНИЕ!** При работе с фрезами можно получить травму. Надевайте защитные перчатки. Если это возможно, очищайте устройство сразу после завершения работы на газоне.

Очистите нижнюю часть корпуса вокруг фрез, защитный щиток и крыло жесткой щеткой, а затем щеткой или мягкой тканью, смоченной в мягком мыльном или водном растворе. Никогда не обливайте устройство водой!

Для удаления грунта и мусора с фрез и коробки передач используйте жесткую щетку или влажную ткань. Очистите вентилятор и удалите остатки травы и грязи. После очистки насухо протрите фрезы и вал, а затем нанесите тонкий слой масла.

## **10. Сервисное обслуживание**

Конструкция Культиватор аккумуляторный HAITEC разработана с учетом продолжительного и безотказного срока службы. Регулярное выполнение технического обслуживания является залогом того, что изделие будет служить долго. Если вы не уверены в своих силах, не располагаете нужными инструментами и оригинальными запасными частями, заказывайте техническое обслуживание в авторизованных сервисных центрах. Для получения подробной информации о сервисных центрах обратитесь к дилеру, у которого вы приобрели продукцию HAITEC.

Оригинальные запчасти предоставляются сервисными мастерскими и дилерами. Мы рекомендуем Вам доставить устройство в авторизованный сервисный центр для ежегодного техобслуживания и осмотра защитных устройств.

Для получения дополнительной информации о сервисном обслуживании и запасных частях, пожалуйста, свяжитесь с дилером, у которого Вы приобрели устройство.

## **11. Инструкция по утилизации**

Устройство находится в упаковке во избежание повреждений при транспортировке. Эта упаковка является сырьём и, таким образом, может быть повторно использована или возвращена в товарный цикл. Устройство и его принадлежности состоят из различных материалов, таких как металл и пластик. Передайте неисправные компоненты в пункт утилизации специальных отходов. Информацию можно получить в специализированном магазине или в муниципалитете.

Запрещено утилизировать аппарат с бытовыми отходами.

## **12. Окружающая среда**

Если Ваше устройство было заменено после длительного использования, не выбрасывайте его в бытовые отходы, а утилизируйте экологично.

### 13. Поиск и устранение неисправностей

Проблема	Возможные причины	Корректирующие действия
<b>Аппарат включен, но не работает. Двигатель не запускается</b>	Аккумулятор плохо подключен	Подключите устройство. Проверьте аккумулятор
	Напряжение недостаточно, более низкое, чем минимальное требование	Проверьте, что основное напряжение достаточно. Зарядка аккумулятора.
	Неисправный предохранительный выключатель	Проверьте блок питания
	Сработал выключатель тепловой защиты.	1. Рабочая глубина слишком велика, установлена на меньшую глубину. 2. Лезвия заблокированы, уберите блокировку. 3. Грунт слишком твердый, выберите правильную рабочую глубину и двигайтесь вперед и назад несколько раз, замедляя скорость работы. Выключите устройство и дайте двигателю остыть в течение 5 минут, перед дальнейшим использованием
<b>Двигатель внезапно останавливается</b>	Выключатель тепловой защиты сработал из-за перегрева.	Проверьте, что основное напряжение достаточно. Выключите устройство и дайте двигателю остыть в течение нескольких минут
<b>Плохие результаты</b>	Рабочая глубина слишком мала	Установите правильную рабочую глубину
	Изношенные лезвия	Замените поврежденные или изношенные лезвия.
<b>Необычные звуки</b>	Лезвие заклинивает	Выключать. Подождите, пока зубцы полностью остановятся. Удалите застрявшие объекты.
	Смазка закончилась	Культиватор должен быть отремонтирован.
	Болты, гайки или другие крепежные детали не закреплены.	Затяните все компоненты. Крепко затяните детали.
<b>Необычные вибрации</b>	Лезвия повреждены или изношены	Замените поврежденные или изношенные лезвия
	Рабочая глубина слишком велика	Установите правильную рабочую глубину.

## 14. Транспортировка

Устройство можно транспортировать любым видом закрытого транспорта в упаковке производителя или без нее с сохранением устройства от механических повреждений, атмосферных осадков, воздействия химически активных веществ. Наличие в воздухе паров кислот, щелочей и других агрессивных примесей не допускается.

**!** **ВНИМАНИЕ!** Перед транспортировкой обязательно отключите двигатель и дайте ему остыть, а также отключите аккумулятор. Транспортировка производится только при холодном двигателе.

При транспортировке и хранении не допускайте ударов корпуса о твердые предметы. Для переноса используйте ручку изделия.

Во время погрузочно-разгрузочных работ устройство не должно подвергаться ударам, падениям и воздействию атмосферных осадков.

При транспортировке в автомобиле или на автомобиле следите за тем, чтобы он не двигался самопроизвольно.

Убедитесь, что во время транспортировки не произошло неожиданного изменения положения (опрокидывания и т.д.) устройства,

Инструмент в упаковке изготовителя можно транспортировать всеми видами открытого транспорта при температуре воздуха от - 10 до + 40°C и относительной влажности до 80% (при температуре +25°C).

При транспортировке должны быть исключены любые возможные удары и перемещения упаковки с прибором внутри транспортного средства.

Для переноса используйте специальную ручку в верхней части изделия или перемещайте изделие с помощью колес (для моделей, в которых колеса предусмотрены конструкцией).

## 15. Хранение

Очищайте устройства после каждого использования.

Храните культиватор в сухом, чистом месте, недоступном для детей.

Очистите и тщательно промаслите устройство.

Промаслите, чтобы избежать коррозии.

Перед длительным хранением проведите техническое обслуживание устройства. Если вы собираетесь, длительное время не пользоваться аппаратом (например, в зимний период), убедитесь, что культиватор защищен от коррозии и мороза. В конце сезона или если культиватор не используется дольше месяца, протрите все металлические поверхности пропитанной маслом тканью, чтобы защитить их от коррозии или распылить мелким слоем масла. Сложите направляющую планку вниз и храните культиватор в подходящем месте.

## **16. Гарантийные обязательства**

Гарантийный срок составляет 12 месяцев с даты покупки. Сохраняйте товарный чек. Гарантия не распространяется на такие случаи как быстроизнашивающиеся детали и неполадки, возникшие в результате использования не по назначению, применение с силой, технические изменения, использование неправильных комплектующих или неоригинальных запчастей и выполнение ремонта неквалифицированным персоналом. Ремонт разрешается производить только авторизованному торговому представителю / авторизованному сервисному центру.

Производитель в лице уполномоченной сервисной службы вправе отказать в гарантийном обслуживании полностью или частично в случае неисполнения положений данной инструкции.

Аппарат снимается с гарантийного обслуживания в следующих случаях:

- при несанкционированном разборе аппарата
- при обнаружении на аппарате следов механических и иных повреждений
- при обугливание обмоток электродвигателя

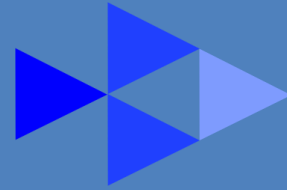
Перед каждым использованием устройства, необходимо проверять затяжку крепежных винтов и гаек. Потеря крепежных элементов не является гарантийным случаем. Собственник устройства должен самостоятельно следить за состоянием крепежных элементов.

Не подлежат гарантийному ремонту следующие неисправности:

- повреждение сетевого кабеля, уплотнения, сальники, фитинги, штуцеры.
- механические, химические повреждения лезвий.

Гарантийные обязательства не распространяются на чистку изделия и замену частей, подверженных износу при эксплуатации. Производитель снимает с себя всякую ответственность за причиненный вред пользователю или третьим лицам при нарушении правил эксплуатации изделия и техники безопасности.

# HAITEC



[www.HAITEC.ru](http://www.HAITEC.ru)

**LLC "HAITEC"**  
**123592 MOSCOW, RUSSIA**